



Atelier sur le "Partage d'informations et d'expériences sur les services écosystémiques des forêts et des arbres pour la résilience socio-écologique au changement climatique en Afrique". 03 – 07 Juillet 2023, Nairobi, Kenya

## **EVALUATION DE LA PERFORMANCE DES CHAINES DE VALEUR DU BOIS DE SCIERIE EN REPUBLIQUE CENTRAFRICAINE**

**Dr Gorgon Igor TOUCKIA**





# Plan de présentation

- Introduction
- Objectifs de l'étude
- Méthodologie
- Resultats et discussion
- Conclusion et recommandations
- Remerciements





# 1. Introduction (1/2)

- ❑ La République Centrafricaine (RCA), l'un des pays du Bassin du Congo, avec une superficie de 623 000 Km<sup>2</sup> , compte environ 23 millions d'hectares de forêts ( 37%) de sa superficie totale.
- ❑ Les massifs forestiers de la RCA renferment une diversité biologique exceptionnelle et jouent un rôle très important aux plan économique social et écologique.
- ❑ Le bois est la première source de devises de l'État centrafricain, avec un peu plus de 40 % des recettes d'exportation et contribue pour 2,7 % au PIB en 2020 et génère plus de 10 000 emplois formels directs et indirects
- ❑ Toute la production officielle de bois provient du massif forestier du sud-ouest du pays





# 1. Introduction (2/2)

- ❑ Il s'avère donc indispensable d'améliorer l'efficacité des processus de production du bois de la RCA par une meilleure productivité qui pourrait réduire le gaspillage des ressources, diminuer les impacts environnementaux négatifs et limiter les importations de produits forestiers transformés.
- ❑ C'est dans ce contexte que AFF, a commandité cette étude sur les approches, les technologies et autres moyens permettant d'accroître l'efficacité des chaînes de valeur du bois de scierie en RCA.





## 2. Objectifs de l'étude

**Objectif général** de l'étude est d'analyser les approches, les technologies et autres moyens d'accroître l'efficacité des chaînes de valeur du bois de scierie en République Centrafricaine.

### Objectifs spécifiques:

- Faire une cartographie de la chaîne de valeur depuis la production de la matière première du bois rond industriel y compris l'identification des acteurs à différents niveaux de la chaîne de valeur ;
- Analyser la performance des différentes opérations de la chaîne de valeur,
- Évaluer la disponibilité du bois rond industriel et les moyens de l'adapter à la demande de bois de scierie sur une base durable ;
- Identifier les structures de gouvernance à chaque niveau de la chaîne de valeur du bois de scierie, comment elles fonctionnent et comment elles peuvent être rendues plus efficaces.



## Objectifs spécifiques suite

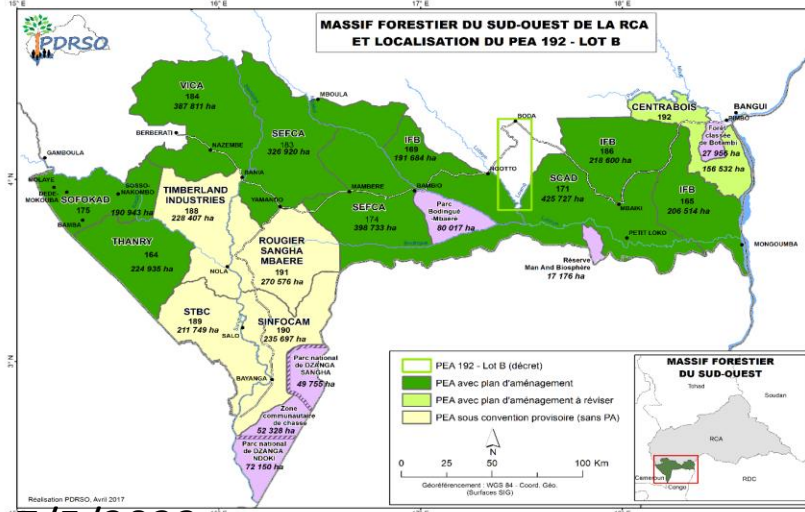
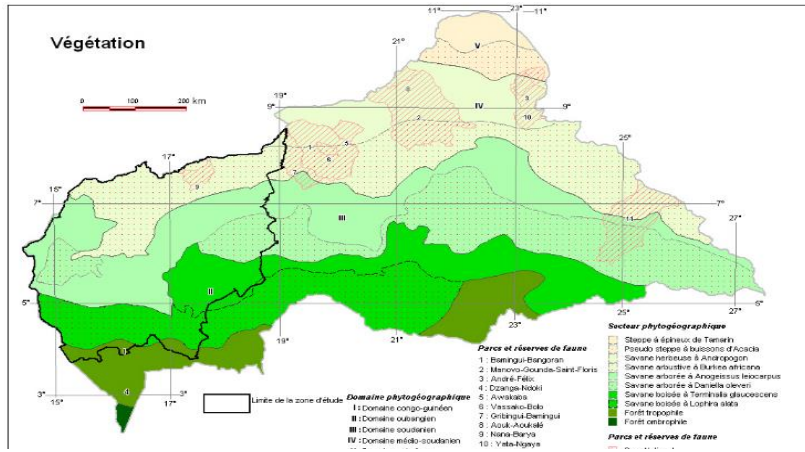
- ❑ Explorer d'autres facteurs et approches déterminants au niveaux institutionnels, financiers, politiques, et autres, qui limitent l'efficacité et/ou pourraient être utilisés pour accroître la performance à différents niveaux des chaînes de valeur des produits de bois de scierie ;
- ❑ Sur la base des résultats, des points (a) à (e), proposer des recommandations pour améliorer la chaîne de valeur du bois de scierie d'une manière qui soit inclusive sur le plan économique, environnemental, social et du genre.





# 3. Méthodologie

## 3.1 Site d'étude



Noms de l'entreprise	Localités/ Préfecture	Distance
L'Industrie Forestière de Batalimon (IFB)	Batalimo, Lobaye	180 Km de Bangui
Société d'Exploitation Forestière de Centrafrique (SEFCA)	Mambele, Lobaye	294 Km de Bangui
Timberland	Berberati	602Km de Bangui
Centra bois	Bangui	10. m de Bangui





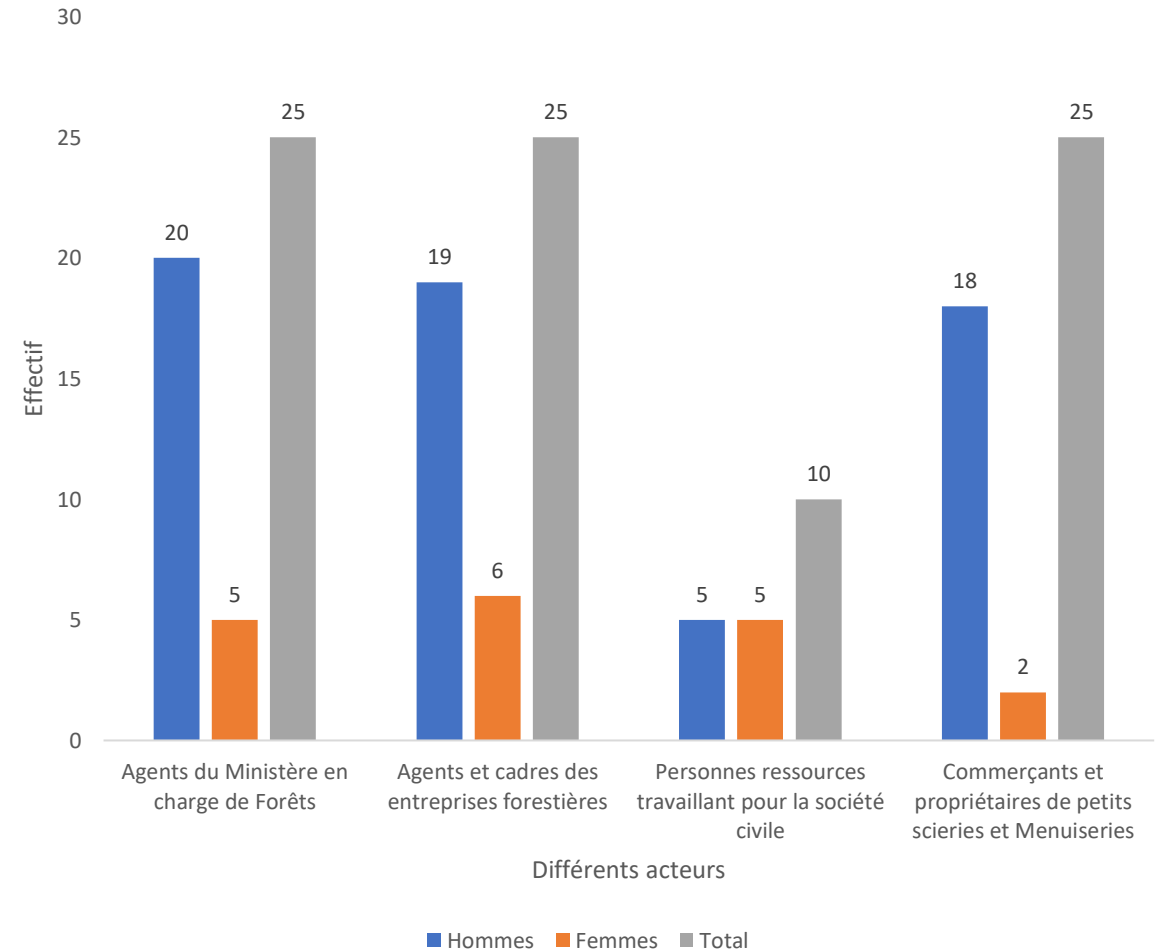
## 3.2 Collecte de données

### Analyse documentaire:

- Elaboration et harmonisation des outils de collecte de données en fonction des différents acteurs ( Réunion des experts en ligne)

### Collecte de données de terrain dans quelques localités du pays ( Janvier et fevrier 2023)

- Focus groupes
- Enquêtes individuels







## 3.3 Analyse de données

	Résultats clés	Analyse
	Cartographie de la chaîne de valeur	Analyse du contenu
	Études de performance des différentes opérations de la chaîne de valeur,	<ul style="list-style-type: none"> <li>- Analyse par Enveloppe de Données (DEA)</li> <li>- Efficacité technique, allocative et économique).</li> <li>- Analyse statistique descriptive</li> </ul>
	Disponibilité du bois rond industriel et les moyens de l'adapter à la demande de bois de scierie sur une base durable	Moyennes descriptives, fréquences, tableaux croisés et analyse graphique.
	Structures de gouvernance à chaque niveau de la chaîne de valeur du bois de scierie	Analyse du contenu
	Autres facteurs et approches déterminants (institutionnels, financiers, politiques et autres) qui i) limitent l'efficacité et/ou ii) pourraient être utilisés pour accroître l'efficacité.	<ul style="list-style-type: none"> <li>- Analyse SWOT du cadre institutionnel, réglementaire et politique du secteur forestier</li> <li>- Analyse des documents politiques</li> </ul>





## 3.3 Analyse de données ( Suite)

$$Efficiency = \frac{Output}{Input}$$

### Les différentes variables Inputs et Outputs utilisées

Etapes	Types de variables	Définition
Producteurs	Input 1	Superficie de forêts exploitées en ha
	Input 2	Capital (équipement matériel, outils de production, main d'œuvre) en FCFA
	Input 3	Consommables intermédiaires (Carburant, frais de formalité etc) en FCFA
	Input 4	Transport
	Output	Productivité en m3
Transformateurs	Input 1	Equipement de scierie
	Input 2	Coût de fonctionnement de scierie
	Input 3	Coût de la main d'œuvre
	Output	Rendement de produits transformés





Etapes	Types de variables	Définition
<b>Transporteur</b>	Input 1	Coût de carburant
	Input 2	Coût de chargement et déchargement
	Input 3	Indemnité du chauffeur
	Input 4	Entretien de véhicule
	Output	Frais de location
<b>Commerçant</b>		
<b>Grossistes</b>	Input 1	Achat en gros
	Input 2	Frais de transport
	Input 3	Frais de chargement et de déchargement
	Input 4	Location/ entretien de dépôt
	Output	Rendement





## 4. Résultats

### 4.1 Cartographie de la chaîne de valeur et les différents acteurs

N°	Groupes d'acteurs	Types d'Acteurs	Rôles / Responsabilités
1	Exploitation	Ministère des Eaux et Forêts Chasse et pêche (MEFCP)	Défini et applique la politique nationale en matière d'exploitation de bois Assure la régulation et le contrôle du secteur en qualité de premier responsable.
		Ministère de l'Environnement et du Développement Durable	Responsable des évaluations environnementales
		Les entreprises forestières	Exploitation et commercialisation du bois
		Les détenteurs de permis d'exploitation artisanaux	Exploitation et commercialisation de bois
		Les Exploitants illégaux	Coupe le bois de manière frauduleuse
		Organisation de la Société civile (ONG de l'Environnement)	Veillent aux respect s de droit des Communautés, audits indépendantes



## 4.1 Cartographie de la chaîne de valeur et les différents acteurs (suite )

2	<b>Transformation</b>	Entreprises forestières	Assurent la transformation à travers les scieries
		Les détenteurs de Scieries/ Ateliers de menuiserie	Assurent la transformation du bois
3	<b>Les transporteurs</b>	Entreprises forestières	Assurent le transport au niveau local
		Entreprises camerounaises de transport	Assurent l'acheminement du bois aux Ports de Cameroun
4	<b>Les commerçants</b>	Les Entreprises Forestières, les Grossistes et les détaillants	Vente du bois de sciage sur les marchés
		Les artisans, Ateliers de Menuiserie	Fabrication des meubles
		Ministère des Finance	Veilles sur les taxes et le commerce du bois
		Ministère du Commerce	Veilles sur les taxes et le commerce du bois



## 4.1 Cartographie de la chaîne de valeur et les différents acteurs (suite )

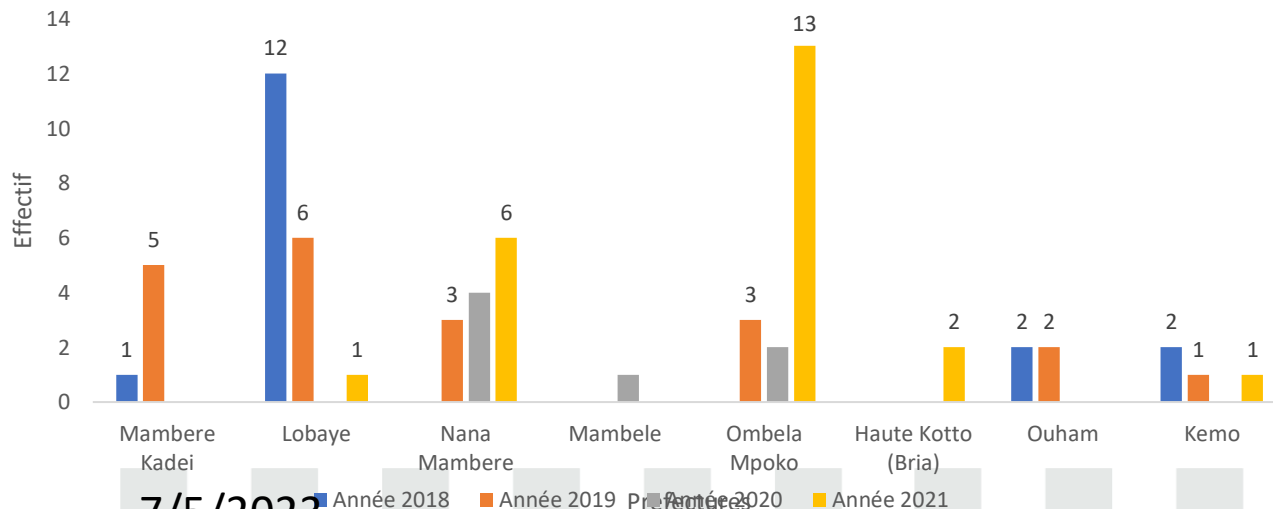
### 4.1.1 Les entreprises forestières du pays



12 entreprises

14 Permis d'Exploitation et d'Aménagement (PEA)

### 4.1.2 Les Exploitants artisanaux

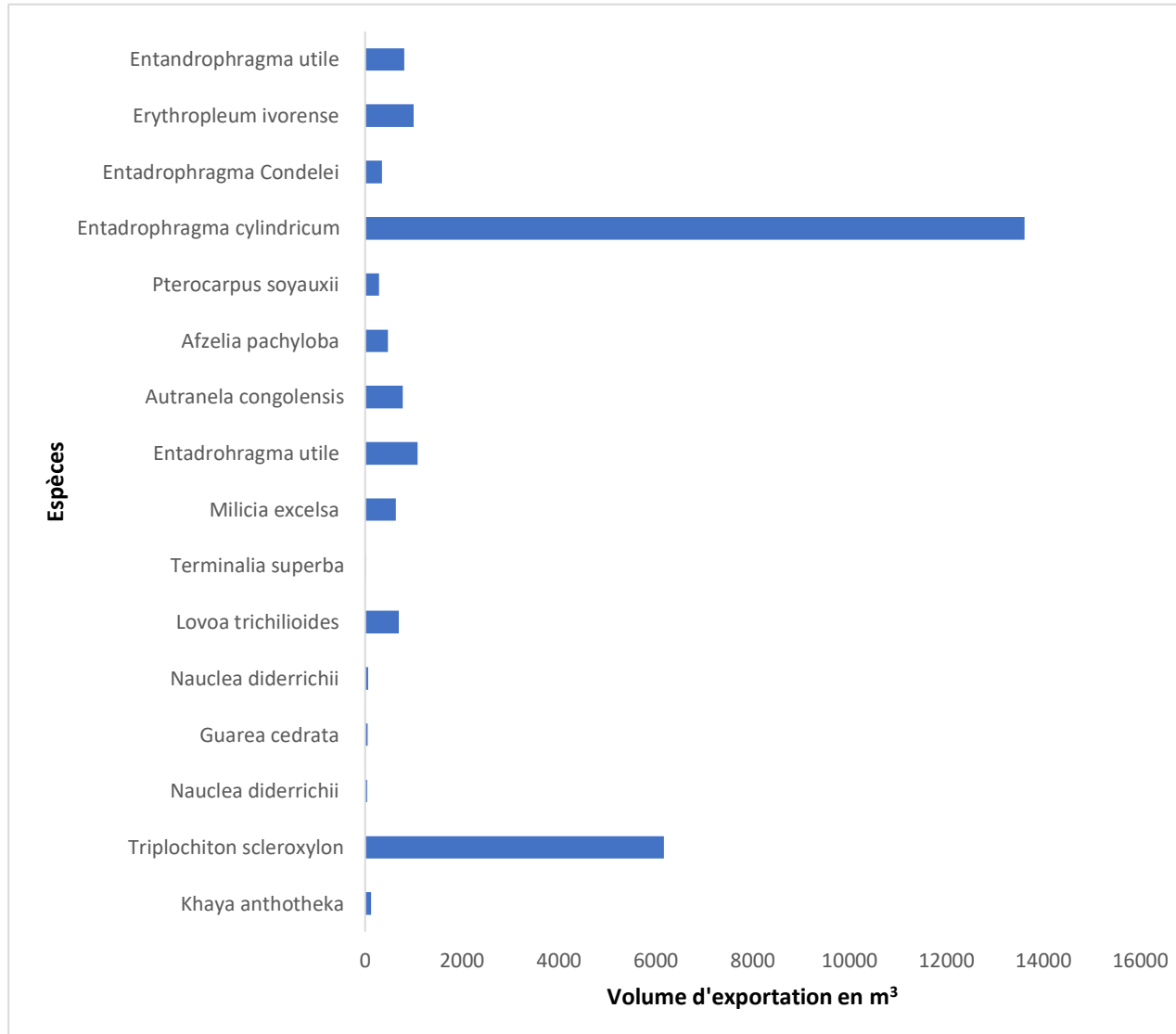


En plus des PEA, 65 permis artisanaux ont été attribués de 2018 à 2021.

Contrairement à l'exploitation industrielle qui s'opère exclusivement dans le sud-ouest du pays, les exploitants artisanaux opèrent également dans d'autres régions du pays



## 4.2 Produits et flux de produits



- ❑ Une trentaine d'essences sont transformées par les différentes entreprises dans le sud-ouest du pays,
- ❑ Avec environ 68% du volume total en 2021 représenté par le sapelli (*Entandrophragma cylindricum*) et l'ayous (*Tryplochiton scleroxylon*).





## 4.3 Flux et volume de produits

- ❑ Les principaux pays destinataires du bois centrafricain: Chine, le Vietnam, la France et l'Allemagne qui représentent entre 75 % et 90 % des exportations totales de grumes.
- ❑ Production moyenne en grumes en 2021: 551 128 m<sup>3</sup>
- ❑ Sciage : 53 771 m<sup>3</sup> soit 20% du volume total et par essence sont transformés malgré le taux de 70 % fixé par le code forestier.

Les produits de sciages qui sont exportés sont principalement constitués des avivés (Figure 8), et le volume annuel au titre de l'année 2021 est de 26 144 m<sup>3</sup>

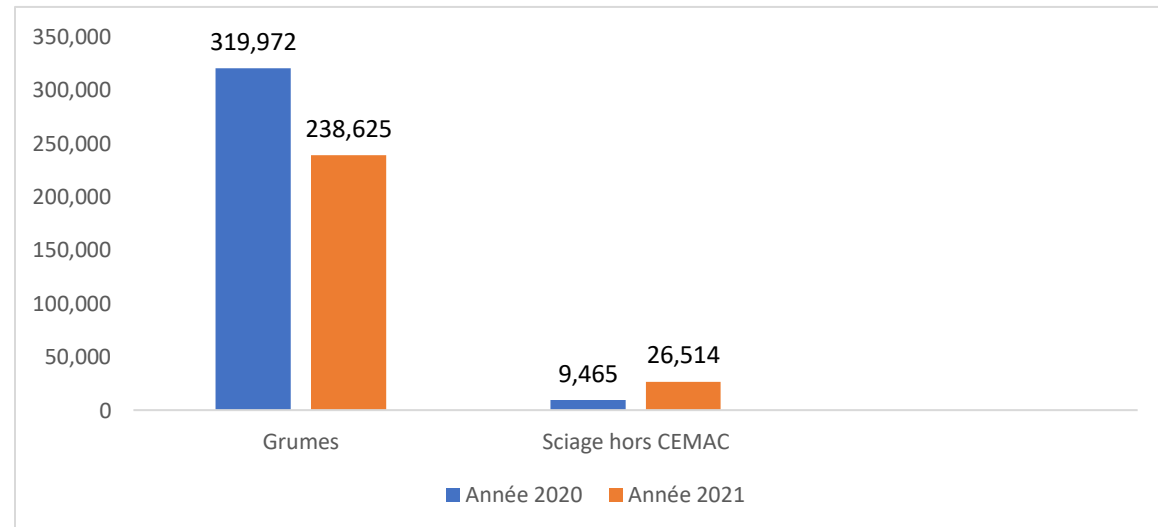
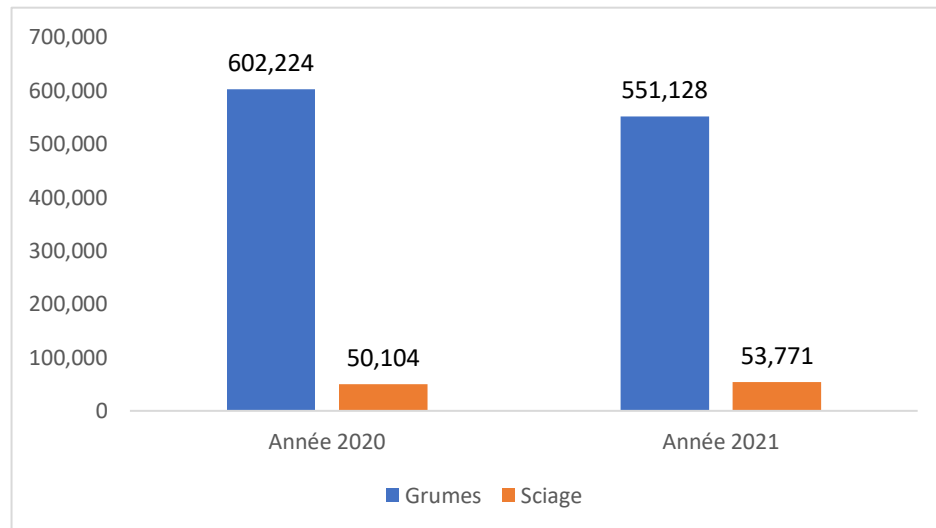


Figure 6 : Production de grume en 2021

Figure 7 : volume de grume et de sciage exportés





## 4.4 Défis et opportunités en rapport avec les acteurs de la chaîne de valeurs de bois de sciage en RCA

<b>Opportunités</b>	<b>Défis</b>
Existence de cadre juridique et réglementaire	Lacunes dans l'application des textes
Existence des structures de régulation et des compétences techniques	Insuffisance de moyens de travail
Existence de grandes étendues de forêts	Utilisation des outils peu performants par les exploitants forestiers.
Diversités des essences forestières	Insuffisance de connaissances sur les ressources forestières Un nombre limité des essences exploitées
Engagement du gouvernement pour une gestion durable des ressources forestières et la lutte contre les changements climatiques	Insuffisance de ressources financières et technique pour des actions de conservation de forêt et de mise en œuvre des mesures de lutte contre les changements climatiques.





## 4. 5 Performance des différentes opérations de la chaîne de valeur

- Pour les producteurs artisanaux de bois, le modèle DEA comportait plusieurs entrées et une seule sortie.
- L'analyse de l'efficacité est en cours pour les principales essences commerciales de bois sciés du pays (bois blancs et bois rouges).
- Les résultats seront présentés dans le rapport final.





## 4.5.1 Les défis liés au niveau d'efficacité de la chaîne de valeur de bois de sciage en RCA

	Défis	Causes
1	Insuffisance de technicité	Insuffisance des cadres qualifiés pour les différents métiers de bois
		Absence d'écoles ou de centre de formation spécialisés sur les métiers du bois
		Formation sur le tas des techniciens de terrain
2	Coût de production élevé	Enclavement du pays/ Eloignement de la mer
		Coûts de matériaux et de carburant élevé
3	Taux de perte élevé (15 à 20 %)	Insuffisance de technicité et utilisation des équipements peu performants.
4	Faible niveau de transformation du bois	Capacité insuffisance des unités de transformation
		Insuffisance d'appui techniques de l'état aux entreprises.
		Capacité insuffisance des unités de transformation
		Insuffisance d'Énergie





## 4.5 Structure de gouvernance de la chaine de valeur

N°	Niveau de chaine de valeur	Structure de gouvernance
1	<b>Exploitation</b>	<ul style="list-style-type: none"> <li>- Ministère en Charge des Eaux et Forêts Chasse et Pêche (MECP)</li> <li>- Ministère en charge de l'Environnement et du Développement Durable (MEDD)</li> <li>- Ministère de l' Administration du Territoire</li> <li>- Ministère de l'Urbanisme</li> </ul>
2	<b>Transformation</b>	<ul style="list-style-type: none"> <li>- Ministère en Charge des Eaux et Forêts Chasse et Pêche (MECP)</li> <li>- Ministère en charge de l'Environnement et du Développement Durable (MEDD)</li> <li>- Ministère de petite et Moyenne Entreprise</li> <li>- Ministère du commerce et de l'industrie</li> <li>- Ministère des finances</li> </ul>
3	<b>Transport</b>	<ul style="list-style-type: none"> <li>- Ministère en Charge des Eaux et Forêts Chasse et Pêche (MECP)</li> <li>- Ministère de Transport et de l'Aviation civile</li> </ul>
4	<b>Commercialisation</b>	<ul style="list-style-type: none"> <li>- Ministère en Charge des Eaux et Forêts Chasse et Pêche (MECP)</li> <li>- Ministère du Commerce</li> <li>- Ministère de l'artisanat</li> <li>- Ministère de la Justice</li> </ul>





## 4.6 Commercialisation

- Il existe deux circuits, formel ( bois légalement exploités) et informel ( Bois issus de l'exploitation illégale)
- Le circuit formel: approvisionnement des marchés, local, national et international
- Les taxes d'exportation du bois sont fixées par la loi en lien avec leurs valeurs mercuriales suivant la fluctuation du marché mondial du bois.
- Au niveau des menuiseries, les prix sont plutôt calculés en fonction de la longueur des planches

Le tableau ci-dessous présente les différents produits issus de sciage en RCA avec les prix de ventes sur le marché national.

N°,	Nature des produits	Prix de vente sur les marchés locaux en FCFA
1	Bois blanc, dimension 8x16x6 m	3000
2	Bois blanc, dimension 3x30x6 m	2000
3	Bois rouge, dimension 8x16x6 m	12000
4	Bois rouge, dimension 3x30x6 m	6000





## 4.6 Atouts et faiblesses de la chaîne de valeur de bois de scierie en RCA

Tableau 18 : Les atouts et faiblesses de la chaîne de valeur de bois en RCA

Atouts	Faiblesses
Existence d'une politique forestière nationale, d'un code forestier ainsi que d'autres textes nationaux et internationaux en encadrent le secteur d'exploitation et d'exportation du bois	Faible application de certains textes à cause de l'insuffisance de moyens techniques et financiers.
La mise en œuvre du concept de gestion durable des forêts, à travers la promotion des PEA des concessions forestières	La fraude (y compris la sous-évaluation des déclarations des volumes d'exportation et le dépassement des volumes exploitables), la concussion, la corruption, l'impunité, l'explosion des activités forestières informelles
De vastes étendues des forêts offrant d'énormes services environnementaux	La méconnaissance des valeurs des services environnementaux
L'émergence de nouveaux produits destinés à l'exportation tels que le Teck ( <i>Tectona grandis</i> )	L'absence de stratégie intégrée de gestion des ressources forestières et de plan d'affectation et d'utilisation des terres forestières
L'émergence des petites et moyennes entreprises (PME) et des petites et moyennes industries (PMI) forestières sur l'ensemble du territoire national	La superposition de l'exploitation forestière et de l'exploitation minière au sud-ouest du pays)
7/5/2023 Des ressources forestières diversifiées et accessibles	La focalisation de l'exploitation forestière industrielle sur les essences qui ont des débouchés économiques



<p><b>La faiblesse des taux de déforestation et de dégradation des forêts</b></p>	<p><b>Le faible taux de transformation de la production forestière (ou faible industrialisation) dû en partie à la vétusté et aux coûts élevés des machines, aux difficultés de transport, à l'incivisme (pillage des machines, par exemple) et à l'étroitesse du marché intérieur</b></p>
<p><b>La diversification des marchés : européens et asiatiques</b></p>	<p>Les coûts de transport relativement élevés en raison notamment de l'état des infrastructures routières et de l'enclavement du pays</p>
	<p>La non prise en compte des considérations de conservation de la biodiversité dans la plupart des PEA</p>
	<p>Le privilège accordé au marché international au détriment du marché local.</p>
	<p>La faiblesse des retombées socio-économiques de l'aménagement forestier durable, particulièrement pour les communautés locales et les peuples autochtones due en partie aux contraintes liées à la gouvernance forestière</p>
	<p>Absence de stratégie nationale ambitieuse de financement de l'Industrie en général et de celle du bois en particulier.</p>





# CONCLUSION

❑ Plusieurs facteurs sur les plans institutionnel, financier, politique et autres limitent la performance de chaînes de valeur de bois de sciage en RCA



❑ Le faible taux de transformation de la production forestière

❑ La faible application de certains textes/ mauvaise gouvernance ( la fraude)...

❑ L'absence de stratégie intégrée de gestion des ressources forestières et de plan d'affectation et d'utilisation des terres forestières ;

❑ La vétusté et coûts élevés des équipements de transformation,

❑ L'enclavement du pays, l'état de détérioration des infrastructures routières sont autant de lacunes qui entravent la performance des chaînes de valeurs de bois de scierie en RCA







## QUELQUES RECOMMANDATIONS

- Faire appliquer les textes afin d'améliorer la gouvernance, mais aussi pour faire appliquer les dispositions relatives au taux de transformation de bois fixés par le code forestier centrafricain ( 70 %) ;
- Renforcer la capacité des différents acteurs de la chaîne de valeur
- Moderniser les unités de transformation du bois, à travers l'installation de nouvelles machines ;
- Aménager les infrastructures routières du pays afin de faciliter l'écoulement des produits
- Elaborer une stratégie intégrée de gestion et de plan d'affectation et d'utilisation des terres forestières ;
- Apporter un appui technique aux entreprises forestière dans le cadre de transformation du bois
- Encourager la vente sur le marché national des produits de transformation du bois ;
- ;





## QUELQUES RECOMMANDATIONS (Suite)

- Promouvoir et diversifier la transformation des essences forestières à valeur commerciale peu connue (essences forestières secondaires)
- Réduire les exportations des bois grumes
- Mettre en place des facilités de financements aux petites et moyennes entreprises
- Accompagner les PME opérant dans la 3e transformation dans la promotion de leurs produits ;
- Promouvoir la mise en place des infrastructures appropriées au développement de la filière forêt-bois.
- Mettre en place un programme de formation aux petits métiers forestiers (conducteurs des engins, mécaniciens des engins, des menuisiers raboteurs, des chargeurs spécialisés, cubeurs, boussoliers...).





**Merci à AFF**



**Merci beaucoup pour votre  
aimable attention**

